

Архитекторы под руководством Ольги Кушнарёвой–Леоне *создали в московской квартире стилистически выдержанный, рафинированный интерьер*

Открытое пространство гостиной–столовой. Буазери из орехового дерева, клинкерный кирпич и матово–жемчужная краска создают благородный фон для дизайнерских мебели и света. Консоль, Swaim. Шкаф, Meridiani. Торшер по дизайну Акилле Кастильони, Flos. Настольные лампы на консоли, Uttermost. Камин, компания «Камины Петербурга» (1)

Роскошь: современный взгляд

текст: Юлия Сахарова
фото: Сергей Ананьев

ИНТЕРЬЕР

Гостиная решена в палевых, жемчужно-серых, бежевых оттенках. При всей лаконичности цвета интерьер обогащают разнообразные фактуры: натуральных тканей, дерева, металла, камня. Столик, Global Views. Настольная лампа, Uttermost (2)

Справа В прихожей авторы добились яркого эффекта, используя графитовый, почти чёрный цвет кожаного покрытия для стен. Стены без рисунка, но с роскошной матовой текстурой кожи, прошитой крупными квадратами, прекрасно контрастируют с глянцем крупноформатного, почти белого покрытия на полу и хрусталём светильников. Консоль, Swaim (3)



ИНТЕРЬЕР

Руководитель проекта

ОЛЬГА КУШНАРЁВА-ЛЕОНЕ:

«Настрой заказчиков на современный интерьер был очень серьёзным и осознанным. Только в конце работы хозяйке всё же захотелось смягчить полученный результат, и мы внесли некоторые изменения уже на стадии отделки. Задуманный как достаточно «жёсткий» по формам и материалам и монохромный (предполагалось много чёрного, белого и серого), интерьер стал значительно мягче. Так, вместо чёрных лаковых панелей и стекла в зоне камина и в холле у нас появилась отделка клинкерным кирпичом, а светильники были заменены на менее «концептуальные»



Портфолио дизайнера
<http://archiprofi.ru/allportfolio/olga-kushnareva/>



Ольга, скажите, из каких составляющих складывается стилистическое решение?

—Прежде всего это чёткие пропорции, чистые линии, лаковые материалы со сдержанной, но выразительной фактурой. Сам многоквартирный дом представляет собой современный жилой блок из бетона и стекла, с широкими окнами, чёткими формами и полным отсутствием какого-либо декора. Стилистически квартира на сто процентов совпадает с образом, предложенным архитекторами дома. Мы развили идею, опираясь на предпочтения заказчиков. Во всей квартире всего три основных, определяющих настроение материала: натуральное дерево (дуб и орех), лён в обивке и на окнах, хрусталь потолочных светильников с подвесками. Площадь и форма пространства позволили спроектировать все помещения просторными. Эта идея просторных и величественных интерьеров очень удачно поддержана масштабом дверей: все двери в квартире высотой 290 сантиметров. Подобные масштабы проёмов—редкость для квартир, но в данном случае именно стилистически это оказалось одним из самых важных решений.

СALON: Каковы особенности планировки?

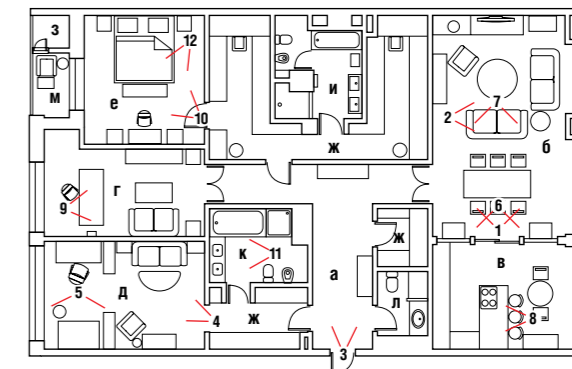
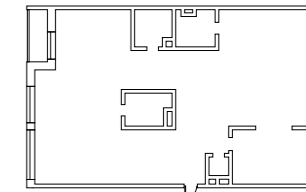
—Перед нами стояла задача спроектировать квартиру для молодой пары с планами на будущее, то есть кроме гостиной, столовой, кухни и основной спальни мы добавили детскую комнату и многофункциональный кабинет. Пространство представляло собой правильный прямоугольник с входом в центре широкой части и окнами, расположенными с двух сторон по более узким частям. Оно и продиктовало единственно правильное решение: слева и справа разместить жилые помещения с окнами, а в центре сосредоточить коридоры, санузлы и гардеробные. Таким образом, проходя из лифтового холла дома в квартиру, вы через прямоугольный холл попадаете в зону гостиной и кухни (она находится справа), в зону кабинета и детской (слева). Вход в основную спальню лежит через зону гардеробной. Это создаёт особое приватное пространство—с женской





Руководитель проекта дизайнер Ольга Кушнарёва–Леоне
(архитектурное бюро Olga Kushnareva–Leone
Architecture&Design)
Архитектор проекта Елена Кострова
Менеджер проекта Наталья Байдакова
Инженер проекта Антон Московченко
Менеджер по текстилю Лариса Кукушкина
Общая площадь 220 м²

До реконструкции



- а) прихожая
- б) гостиная–столовая
- в) кухня
- г) кабинет
- д) детская комната
- е) спальня
- ж) гардеробные
- з) тепломещение
- и) ванная комната
хозяев
- к) детская ванная
комната
- л) гостевой санузел
- м) балкон



«Детская выдержана в том же духе, что и вся квартира: никаких детских уголков и радостных цветов здесь не предполагалось, — рассказывает Ольга Кушнарёва–Леоне.— Но стены не покрашены, а оклеены обоями британской марки Cole&Son. Рисунок—серо–белые деревья—выглядит нежно и вместе с тем современно. Под стать обоям столик–«дерево», а на стенах—светильники–«почки» из матового белого стекла. Крупные круглые подвески у «взрослых» хрустальных светильников и длинные ленты–завязки на льняных шторах— вот и все приёмы, которые деликатно подчёркивают назначение помещения». Журнальный столик, Cattelan Italia. Диван–кровать (на странице слева), TreCi Salotti/Qartet. Диван, Meridiani. Круглый столик, Global Views. Люстры, Uttermost. Бра, Spiridon (4, 5)



и мужской гардеробными и большой ванной комнатой. К спальне был присоединён балкон, но не в поиске дополнительных метров, а с целью исключить препятствие для поступающего дневного света.

S: Что самое интересное в помещениях?

—Если обсуждать характер и исполнение каждой отдельно взятой комнаты, то начать надо с «сердца» дома—с кухни. Это, пожалуй, самый дорогой «раздел» в этом объекте. Она поистине роскошна, хотя выглядит очень сдержанно. Я имею в виду ощущение роскоши, которое рождается от контакта с натуральным деревом

(а здесь оно не только на фасадах, но и в конструкции) и с камнем. Собственно, кухонная мебель задала одну из главных тем в доме: цвет и текстура древесины ореха. Например, панели в гостиной—это продолжение темы. Ещё одна интересная работа с деревом в квартире—панель в изголовье кровати хозяйской спальни. На этот раз—из дуба. Подсвеченное с потолка рифление даёт нужный эффект монотонного ритма—без риска перегрузить деталями отделку помещения и одновременно очень выразительно подчёркивая современный подход к роскоши в этом проекте. ➤

Кухня и столовая разделены раздвигающейся перегородкой. Когда створки раскрыты, видно всё великолепие этого пространства, построенного на тонком балансе классики и современности. Ореховое дерево—типично классический материал, но здесь он подан в современном контексте. «Лаконичный и элегантный дизайн этой кухни принадлежит американцу Кристоферу Пикоку, а «родом» он из английской классики, поэтому так нам близок,—объясняет Ольга Кушнёва-Леоне.—Здесь авторский стиль дизайнера проявляется во всём, в том числе и в форме ручек—это комбинация тонких деревянных палочек и никелированных креплений». Кухня, Christopher Peacock. Обеденный стол, Cattelan Italia. Кресла, Meridiani (6, 7, 8)



«Кухня—самый дорогой «раздел» в этом объекте. Она поистине роскошна, хотя выглядит очень сдержанно»



Кабинет находится в частной части квартиры, на одной оси со столовой. «Водоразделом» служит холл. Письменный стол со стеклянной столешницей, Gallotti&Radice. Стол у стены, Meridiani (9)



Спальня хозяев и ванная комната при спальне демонстрируют, каким образом при лаконизме и строгости форм можно создать в интерьере ощущение расслабленной неги. Изысканная палитра, натуральные, приятные на ощупь материалы. Кровать, Cattelan Italia. Банкетка, Meridiani (10)

Внизу справа Кабинетная зона в спальне. Стул, Robert Langford. Комоды, Santarossa (12)

«Идея просторных и величественных интерьеров очень удачно поддержана масштабом дверей»

Детская ванная комната. Светильник, Alt Lucealternative. Раковина, Neutra by Arnaboldi Angelo (11)

